

Sociedad Mexicana de Autores de Fotografía Cinematográfica

23.98 *fps*<sup>®</sup>

Rocco Rodríguez AMC  
En rodaje

Axel Pedraza AMC  
Con mirada crítica

Juan Pablo Ramírez AMC  
10 Preguntas a un cinefotógrafo

LUIS SANSANS AMC  
'EL ELEGIDO'

AMC 23.98 *fps* - Revista bimestral



Número 81 Septiembre- Octubre 2023



27. Luis Sansans AMC  
'El elegido'

3. Rocco Rodríguez AMC - En rodaje

16. Axel Pedraza AMC - Con mirada crítica

38. Luis Enrique Galván - Conversatorio con Alexis Zabé AMC, ASC

42. Juan Pablo Ramírez AMC - 10 Preguntas a un cinefotógrafo

47. Estrenos con siglas AMC

51. Sugerencias de lectura AMC

52. Agenda AMC

54. Redes Sociales AMC



ROCCO RODRÍGUEZ AMC  
EN RODAJE

Como cada año, la AMC abrió su convocatoria para integrar a nuevos talentos en el campo de la cinefotografía y este año, nos da mucho gusto presentar el trabajo de Rodrigo 'Rocco' Rodríguez AMC.

Rocco lleva activo más de una década en la industria, desempeñándose en publicidad, videos musicales, cortometrajes y largometrajes. Además, ha colaborado con reconocidos fotógrafos en series para televisión y *streaming*. En esta entrevista, comparte cómo fueron sus inicios en la industria y habla de las alianzas fotográficas que ha tenido en los proyectos en los que ha colaborado.

“Entrar en esta industria fue algo meramente circunstancial, en mi familia nadie se dedica al medio artístico. Hay geólogos, químicos y arqueólogos, pero no artistas; no obstante, mi padre era cinéfilo y amaba ir a la Cineteca Nacional. Debo admitir que mi etapa estudiantil fue un tanto conflictiva ya que era muy hiperactivo. Debido a esto, mi padre decidió meterme a estudiar música. De alguna forma me controlaba, pues me mantenía activo. Aquel fue mi primer acercamiento con el mundo del arte. Más adelante, cuando cursaba la preparatoria, hice un documental con una *Handycam* de Sony.

“Mi padre, como profesor del Instituto Politécnico Nacional, fue parte de una presentación de escuelas en la que conoció el Instituto Ruso Mexicano y fue él quien me invitó a estudiar cine. Para muchos, el Ruso era como un trampolín para poder entrar a las escuelas de cine, pues en su plantilla, tenían a profesores que daban clases tanto en la ENAC como en el CCC. Con esta pequeña curiosidad que me causaba, me aventuré a estudiar cine”.

“La escuela fue muy dura, sin embargo, lo valió completamente pues teníamos excelentes maestros. Aunque al principio no conocía del todo los diferentes departamentos que componen el mundo del cine, lo que más me atraía era la parte visual, la fotografía”.

## Entrenando el ojo

Muchas personas desarrollan habilidades relacionadas con el arte y la creatividad a muy corta edad; otros pueden hacerlo mucho después. Se ha dicho que hay que nacer con talento para destacar en el mundo artístico, mientras que otros creen que se puede aprender a ser artista después de mucha práctica y compromiso. Rocco tiene la creencia de que al principio no fue sencillo para él y que no siente que haya nacido con buen ojo.

“Por mucho tiempo creí que me costaba entender la parte visual, pero es posible entrenarse con mucho empeño. Creo en el compartir la visión en



'Dis', Fotogramas. Rocco Rodríguez AMC





conjunto con directores. Por ejemplo, estudié con Julio Geiger con quien he colaborado en diversos proyectos. Él es director y guionista y de alguna forma, mi ojo se educó con él. También crecí con Martín Amilcar, guionista; con Sandra de Silva e Iván Vilchis (cinematógrafos); con todos ellos hice equipo y nos nutrimos mutuamente”.

“Terminé la escuela en un momento en el que era difícil entrar al medio si no egresabas de las dos escuelas más importantes de cine y debido a esto, comencé como asistente de otros fotógrafos durante seis o siete años”.

“El operador de *steadicam* Francisco Ramirez, me invitó a trabajar con él en una serie y así, poco a poco, comenzaron a llamarme. Me encanta el lado técnico de las cosas y agradezco mucho haber estado en la escuela, recomendando siempre entrar a una. Hay que mezclar la pasión por la estética y por la técnica”.

“Creo que a pesar de todo, el medio audiovisual en México es bondadoso. Conforme pasa el tiempo conoces gente y de la nada, un compañero te invita a un proyecto, luego a otro y a otro; así conocí a Adrián Corona, el director de mi primer largometraje ('Dis', 2018), en una reunión”.

## 'Dis'

La película, narra la historia de un ex soldado criminal que se refugia en un bosque, acechado por un demonio que busca sangre para alimentar su jardín de mandrágoras.

'Dis', fue un reto gigante al que nos enfrentamos en Perote, Veracruz. Yo tenía un tiempo haciendo publicidad cuando Adrián me invitó a leer su guion y acepté casi de inmediato; para mí era una oportunidad importante. Fue un proyecto complicado por varias razones: teníamos poco presupuesto, no contábamos con el respaldo de alguien de la industria, ni de una escuela. Creo que si algo puedo aconsejar de esta experiencia es que, aunque se cierren unas puertas, siempre se abren otras. Todos esos retos, nos hicieron ser más creativos para hacer que las cosas salieran de una manera u otra; no era un guion fácil. Nos juntamos un grupo de colegas, entre ellos Beatriz Barrada, quien aceptó producirla junto a Carlos Ramirez y Christopher Ocampo”.

“Adrián escribió el guion pensando en la locación que había encontrado, una escuela abandonada, la Normal de la región, que es una construcción de Mario Pani y que en un primer momento era un hospital para la tuberculosis. En los sesenta se usó como hospital psiquiátrico y después se convirtió en la Normal. Es una construcción abandonada a la mitad del bosque. Llegar a ella era complicado porque teníamos que dejar la camioneta para luego caminar un largo tramo. El lugar tiene un deterioro muy avanzado y eso lo hace ver espectacular. Se encuentra antes del Cofre de Perote, un volcán ubicado en el estado de Veracruz. Como peculiaridad, casi nunca le daba el sol y teníamos lluvia intensa y frío todos los días. A pesar de las adversidades, todos apoyamos al equipo, incluido Bill Oberst Jr, actor muy reconocido en el mundo del cine de terror”.

“Por mi parte, sé lo difícil que puede llegar a ser entrar al mundo del cine, pero siempre me ha gustado dar oportunidad a todos los que estén interesados en aprender. En esta película me acompañaron Lorenzo Zuazua y Andy Cibrian que tenía alrededor de dieciseis años y entre los tres, armamos nuestro equipo de cámara. Hicimos el proyecto con una RED Dragon con montura Canon y lentes Canon FD con la ayuda del *gaffer* Beto Muñoz. A pesar de los contratiempos, siento que hay cosas que nos quedaron muy bien y es un proyecto muy importante para mí”.

‘Dis’ logró cosechar algunos premios a lo largo de su ruta en festivales, entre los que destacan las nominaciones FANTastic Horror Film Festival de San Diego y el Premio a Mejor Largo de Fantasía en el Festival FERATUM de 2018.

Trailer ‘Dis’:

<https://www.youtube.com/watch?v=zujYIF3-Luc>

## ‘Menéndez’

‘Menéndez: el día del Señor’, es un largometraje coproducido entre España y México, dirigido por Santiago Alvarado (‘Cuando los amos duermen’, 2023). En esta película, se narra la historia de Menéndez, un sacerdote retirado con un pasado que lo persigue. A pesar de su intento por dejar todo atrás, un amigo suyo le pide ayuda para liberar a su hija quien se encuentra poseída por un demonio. La película está disponible en Netflix.

“Fotografié esta película en 2020. Llegué a este proyecto porque Alejandro Zugich, uno de los productores que conocí cuando era asistente de cámara, me invitó. Siento que de alguna manera, nuestra amistad ha hecho que cuando le salen

proyectos, siempre me proponga para que me contemplen. Recuerdo que estaba en una terna con fotógrafos a los que admiro de la talla de Emiliano Villanueva AMC y Jordi Planell, pero supongo que mi trabajo en ‘Dis’, le gustó al director y por eso se decidió por mí”.

“En mi primer encuentro con Santiago Alvarado, le conté a detalle la experiencia de ‘Dis’ y lo difícil que había sido filmar en esas situaciones y creo que le gustó ese lado aventurero. Grabamos durante cinco semanas en la Ciudad de México y, como siempre sucede, hubo complicaciones grandes. Mi *gaffer*, Jaime Castañeda, tuvo que llenar de mantas toda la casa que usamos como locación para facilitar las cosas con los actores y no hacer todo nocturno. Metí luces por todos lados, sobre todo tungsteno”.

Para ‘Menéndez’, Rocco utilizó la RED Helium con óptica Cooke Panchro S2 y equipo de CTT.

“Esta cámara tiene un sensor particular y hay que saberla usar muy bien. Por fortuna, yo trabajo continuamente con cámaras RED y sé cómo sacarles el mayor provecho. Lo importante de esta cámara es que me permitía llevar las zonas oscuras a los negros profundos que necesitaba; al ser una película de terror, queríamos que se sintiera la oscuridad. Pedí que la primera semana de rodaje estuviera nuestro colorista Álvaro Calero para que nos ayudara a tener un mejor flujo de trabajo, sobre todo por esa parte de color que era muy importante”.

“La historia habla sobre un exorcismo. Un padre retirado que de pronto se enfrenta a un demonio que posee el cuerpo de la hija de un amigo suyo. De repente, la película se ponía muy sádica, pues le saca al demonio mediante tortura, y como buena película de terror que tiene sus propias histo-



‘Menéndez’, Fotograma. Rocco Rodríguez AMC





# SKYPANEL<sup>®</sup>X

## Reach beyond the Sky

Lanzado como un sistema modular configurable en diferentes tamaños, SkyPanel X ofrece iluminación suave y dura nativas y de cara abierta. SkyPanel X establece un nuevo estándar, no solo en términos de variación de intensidad y ciencia del color, sino también en potencia y calidad de halo de luz para medias y largas distancias. Con hasta 4.800 lux a 10 m y ocho píxeles por unidad, rango dinámico de CCT que va de 1.500 K - 20.000 K, motor de color RGBACL de espectro completo, control inalámbrico, fuente de alimentación integrada, posibilidades avanzadas de interconexión y clasificación IP66, el SkyPanel X es una solución de iluminación para todo clima que se adapta a los flujos de trabajo existentes.



[www.arri.com/skypanelx](http://www.arri.com/skypanelx)

SkyPanel<sup>®</sup> es marca registrada de  
Arnold & Richter Cine Technik GmbH & Co. Betriebs KG

**ARRI**<sup>®</sup>



'Menéndez' Fotografías. Rocco Rodríguez AMC

rias de terror en el *set*, esta no fue la excepción. En una de las tomas del clímax, Ximena Romo, la protagonista, se desmayó. Más adelante, la planta de luz se quemó. Al final, ningún incidente pasó a mayores, pero sí nos sacaban buenos sustos”.

Rocco admite que no es fanático del terror: “A mí lo paranormal me da mucho miedo, pero por alguna razón, los proyectos que me llegan suelen tener siempre una cierta carga de este género. Lo que me gusta de enfrentarme a esos retos, es provocar un susto real en el espectador”.

Trailer 'Menéndez'  
<https://www.youtube.com/watch?v=fhGvPavjFOA>

## El mundo en series

“Regresé de trabajar en publicidad y comencé a grabar con el director Bernardo de la Rosa. De esta relación, surgió el ir a una de las primeras series en las que colaboré, la tercera temporada de 'Paramédicos'. En esa serie, tuve la fortuna de trabajar con Chuy Chávez ('At Midnight', 2023) a quien le agradezco tanto, pues aprendí mucho de su forma de llevar el *set*. Yo estaba muy nervioso de trabajar con alguien como él, pues yo era un chamaco cuando él ya llevaba muchos años en la industria. Chuy me decía: “Tú dale, que se vea chingón”. Él es un maestro de la luz, muy estético; es tan técnico que es muy rápido a la hora de resolver. Después, se volvió un gran amigo”.

“Bernardo de la Rosa es realmente el parteaguas en mi carrera, pues más adelante me invitó a hacer 'Monarca', otra serie de locura en la que había muchísimas locaciones. Con esa serie nos fue bastante bien y más adelante surgió la oportunidad de hacer '¿Quién mató a Sara?'”.

Me siento afortunado de que en tiempos más recientes, sigo conociendo a gente que admiro y con la que sigo creciendo, como Rosa Hadit. Con ella y con Lalo de la Cerda trabajé en la serie, nos tocó hacer las tomas subacuáticas y todo el tiempo pasado dentro de la serie”.

“Fuimos a Valle de Bravo a hacer una secuencia de una caída en un lago que fue complicada de realizar. Armamos un *green screen* de 40x20 pies y con *trusses* logramos montar una grúa en una lancha, pero esto fue todo un reto pues la lancha se hundía debido a que el peso se descontrolaba cuando la grúa giraba para perseguir al personaje. Con otras lanchas movimos la grúa y la lancha que se estaba hundiendo”.

“Fue una serie en la que se tenía que diseñar todo milimétricamente. Para esa secuencia de la caída, pusieron el brazo de la grúa en una lancha rápida y un estabilizador para la cabeza. Recuerdo que empezaba la fiebre del MoVi en México; siempre he amado este estabilizador. Tal vez los que más sufrieron de nervios, fueron los encargados de la casa de equipo EFD”.

Trabajé en '¿Quién mató a Sara?' junto al buen Rodrigo Mariña AMC, quien hizo un gran trabajo en la primera unidad e hicimos buen equipo”



'¿Quién mató a Sara?' Fotografía. Rocco Rodríguez AMC



“Después vino la serie ‘El rey’ con Fernando Urdapilleta. En esta serie colaboré con Javier Morón AMC (‘Asfixia’, 2019), otro gran fotógrafo que lleva toda la vida trabajando en esto. Me dieron la primera unidad y a Javier la segunda. En retrospectiva, siento mucho cariño por los fotógrafos que de alguna manera, siguen siendo mis mentores en el *set*, como Chuy Chávez, Rodrigo ‘Cocol’ Mariña AMC, Javier Morón AMC y Juanjo Saravia AMC. Afortunadamente, con todos estos colaboradores he vivido momentos de aprendizaje y acompañamiento, todo muy fraternal”.

“En ‘El rey’, nos enfrentamos a situaciones como tener que visitar trescientas locaciones, tuvimos cuatro meses de preproducción. Encontramos locaciones increíbles y socializamos mucho con los lugareños, lo que fue muy lindo. Fuimos a Mineral del Chico que de algún modo, es un lugar olvidado por tanta migración, y los de producción nos acercamos mucho a ellos para una ayuda mutua. Lamentablemente, tuve que dejar la serie después de realizar el primer bloque”.

La serie fue realizada a partir de 4 LUTs: dos para el pasado y dos para el presente. Se monitoreó en REC 709 y para su captura, se eligió la ARRI Alexa Mini con óptica Suprime Prime de ZEISS.

“Esta óptica es increíble para las series, sin aberraciones y que mantiene muy bien los colores y la luz en cuestiones muy diferentes hablando lúmicamente. Realizamos alrededor de doce páginas diarias, con muchos actores, era impresionante la cantidad de actores que había en el *set*”.



## ‘Te quiero y me duele’

‘Te quiero y me duele’, filmada en su totalidad en México, sigue la historia de dos jóvenes de distintos estratos sociales, cuyos destinos se entrelazan y se enamoran en un contexto lleno de romanticismo a pesar de sus diferencias.

“Estuve involucrado en este proyecto durante un año. La productora de la serie es Cris Morena junto con BTF. Me entusiasmaba trabajar en un proyecto juvenil con Bernardo de la Rosa y Enrique Begné”.

“Para la parte visual, intenté que se respetaran los colores naturales del Puerto de Veracruz; mi madre nació ahí y quería retratarlo como siempre lo he vivido; allá hay texturas increíbles. Visitamos muchas locaciones, alrededor de doscientas treinta, ¡una locura de *scouting!* Al final, por temas de presupuesto, se tuvieron que realizar ciertas secuencias en la Ciudad de México”.

“Me llevé la ARRI Alexa Mini LF con los Signature Prime, de las mejores ópticas que hay. Usamos angulares, un 12mm que ARRI trajo porque era importante mostrar los entornos. Es una serie de muchos eventos, siempre hay un *show* mostrándose en pantalla: conciertos, bailes, cantos, efectos y tenía la tarea de hacer que todo luciera”.

“Trabajar en Veracruz es muy complicado porque de un segundo a otro, llega un norte y el viento te lleva o te entra arena en los ojos. Terminábamos muy cansados y debíamos volver al día siguiente sacando fuerzas de dónde podíamos; confieso que terminé en el hospital. Irónicamente, para una secuencia en el capítulo tres, tuvimos que recrear esas condiciones climáticas y el Sr. Vázquez, de efectos especiales, metió ventiladores de motor de ocho caballos en conjunto con un montón de torres de agua por todos lados. Se recreó un amanecer junto a post producción, un evento que se llama ‘los cuernos del diablo’”.

“Aunque hubo momentos muy adversos, filmar allá fue un deleite, su estética natural es muy hipnótica y te vuelves parte de ella. A veces insistimos en filmar en locaciones complicadas, pero es para que la gente vea que México es un país con lugares y cosas increíbles”.

“En Soledad de Doblado, un pueblo en el sur de Veracruz, hay un puente con un río hermoso y





'Te quiero y me duele' Fotograma. Rocco Rodríguez AMC

llevamos treinta camiones, había que tirar línea en la mitad de la nada. Nos sucedió de todo, el *crew* se caía al río y había que ver todo el entorno sin limitantes y poder movernos con los personajes, estar pegados a ellos y a su acción. Esta serie fue muy divertida de hacer y me obligó a planear detalladamente todos y cada uno de los emplazamientos”.

Trailer 'Te quiero y me duele':  
[https://www.youtube.com/watch?v=vSvK2Oppn\\_o](https://www.youtube.com/watch?v=vSvK2Oppn_o)

## ‘Cuando los amos duermen’

Después de unos años, Rocco Rodriguez AMC y Santiago Alvarado, vuelven a colaborar en la película de terror ‘Cuando los amos duermen’, que cuenta la historia de un matrimonio humilde que cuida las propiedades de Víctor, su amo, un viejo vampiro que solo se alimenta de la sangre de gente mala. Generación tras generación, la familia de Samuel ha estado a cargo proteger a su amo pero ahora, Samuel y Lourdes tienen dos problemas: no pueden concebir un bebé y deben lidiar con la llegada de un misterioso pariente vampiro.

“Santiago me invitó a participar en esta película en España, en donde pasé por ciertas circunstancias que lo ponen a uno a reflexionar. Yo era el único mexicano y creo que una de las cosas que más se complicó, fue la diferencia entre dinámicas de *set* entre España y México. Aquí estamos acostumbrados a mover las luces noso-

tros mismos, o a pedir cambios de último momento. En España esto no sucede tan fácilmente y tienes que pedirlo con antelación. Me costó al principio, pero poco a poco mi *crew* entendió cómo era mi forma de trabajar y nos fuimos relajando”.

“Pasé por varias experiencias en esta película, como por ejemplo el calor, que fue algo muy pesado. La filmamos en cuatro semanas justo cuando Barcelona estaba pasando por una ola de calor horrible y nosotros encerrados en un sótano; era común que la gente se deshidratara. Cada proyecto trae consigo algún sacrificio personal y uno decide si tomarlo o no. En ese proyecto me tocó pasar mi cumpleaños solo porque nadie me conocía así que no sabían, además, fue estando en la semana previa a llamados nocturnos. Uno está acostumbrado a la forma en la que suceden las cosas en tu país en donde te apapachan y celebran. Pero creo que todo pasa cuando llegas a un *set* otra vez a entregar todo a lo que te gusta”.



'Cuando los amos duermen' Fotograma. Rocco Rodríguez AMC



“Creo que esta película se volvió entrañable para mí. Se estrenó en el Fantastic Pavillion de Cannes, donde le fue muy bien y pronto estrena en Sitges”.

‘Cuando los amos duermen’ fue grabada con ARRI Alexa Mini LF y óptica ZEISS Jena.

“Me gustaría concluir diciendo que mi experiencia puede ser un ejemplo para aquellos que están intentando entrar al mundo de lo audiovisual. Yo no cedí, a pesar de no haber nacido dentro del medio. He aprendido mucho de todas las personas que he conocido y de todas las experiencias que me han tocado y soy creyente de impulsar a los directores a arriesgarse más. También, he aprendido que me encanta trabajar con actores, algo que no tuve oportunidad de hacer en la escuela de cine. Creo que ese tipo de bagaje que te dejan los proyectos, te alimentan para seguir adelante”

Antes de finalizar, Rocco Rodríguez AMC nos comenta que para él es importante seguir esparciendo el conocimiento ya que es la única manera de hacer una industria fuerte.

“Siempre he creído en la importancia de la educación. Recientemente compartí foro con Eduardo Vertty AMC, a quien conozco hace años y a quien admiro mucho. Es un fotógrafo con conocimientos técnicos increíbles. Pienso que si se comparte el conocimiento, ganamos todos. Me encantaría tomar un taller con él o con cualquier otro fotógrafo así de técnico”.

“Ya no es suficiente con poner la cámara y después una luz, vamos, ya ni con llegar con la plantilla. Como sociedad de cinefotógrafas y cinefotógrafos, hay que apoyarnos, sobre todo en estos tiempos en los que ha crecido mucho el mercado de las series mexicanas que están siendo realizadas por cineastas. Es importante prepararse y adentrarse en las nuevas tecnologías que están saliendo hoy en día, sin dejar de lado el lenguaje de la luz y el gusto por narrar”

23.98 fps®



#### ‘Dis’

Cámara: RED Dragon  
Óptica: Canon FD  
Gaffer: Beto Muñoz

#### ‘Menéndez’

Cámara: RED Helium  
Óptica: Cook Panchro S2  
Gaffer: Jaime Castañeda

#### ‘El rey’

Cámara: ARRI Alexa Mini LF  
Óptica: Zeiss Suprime Prime  
Gaffer: Jaime Castañeda

#### ‘Te quiero y me duele’

Cámara: ARRI Alexa Mini LF  
Óptica: Signature Prime  
Gaffer: Jaime Castañeda

#### ‘Cuando los amos duermen’

Cámara: ARRI Alexa Mini LF  
Óptica: Zeiss Jena  
Gaffer: Oscar Vallejo

Cinefotógrafo: Rocco Rodríguez AMC

Sigue a Rocco Rodríguez AMC

<https://vimeo.com/dprocorodriguez>  
<https://m.imdb.com/name/nm4906455/>  
[https://www.instagram.com/roccorodriguez\\_dp/](https://www.instagram.com/roccorodriguez_dp/)

“Go ahead, make my day”

Clint Eastwood en ‘Impacto súbito’



# 'Menéndez'

Rocco Rodríguez AMC



# 'Cuando los amos duermen'

Rocco Rodríguez AMC



# 'Te quiero y me duele'

Rocco Rodríguez AMC



OUTSTANDING  
OPTICAL PERFORMANCE



LEITZ ZOOM

[WWW.LEITZ-CINE.COM](http://WWW.LEITZ-CINE.COM)





AXEL PEDRAZA AMC  
CON MIRADA CRÍTICA

Por Kenia Carreón y Milton R. Barrera

Fotogramas: 'El guardián de la memoria', 'La dama del silencio', 'La mujer de estrellas y montañas', 'Las tres muertes de Marisela Escobedo'

Nacido en Ciudad Juárez, Chihuahua, Axel Pedraza AMC llegó el 2008 a la Ciudad de México para estudiar en el Centro de Capacitación Cinematográfica y comenzar así una destacada carrera llena de proyectos entrañables. La filmografía de Axel se enfoca principalmente en el cine documental, entre los que destacan 'Los Años de Fierro', 'Eder', 'Las tres muertes de Marisela Escobedo', '1994' y 'La dama del silencio', entre otros proyectos impregnados con una gran carga social.

“Cuando entré al CCC aún no sabía que quería dedicarme a la fotografía. No entendía del todo la división entre los departamentos, pero una vez en el aula, entendí que lo que mejor funcionaba para mí, era la fotografía. Me siento afortunado porque en la escuela tuvimos talleres increíbles con profesores magníficos. Mi especialización en cinefotografía fue fantástica, sin embargo, cuando llegó la etapa de documental, quedé fascinado”.

“Este programa, que era coordinado y tutorado por Tatiana Huezo ('Tempestad', 2016), contaba con otros profesores como Everardo González

('La libertad del diablo', 2017). Era increíble que en ese momento en la escuela, se hiciera también un festival de documental en el que se presentaban obras de muchos países y venían cineastas de diferentes nacionalidades. Sin duda, la escuela hizo que naciera en mí un gran amor por el cine documental y por la cinefotografía”.

## La necesidad de contar historias

“Como en gran parte del país y durante la segunda mitad de los dos miles, mi ciudad comenzó a tener un enorme problema de violencia, una situación muy difícil para todos. Yo sentía una fuerte necesidad de darle voz a todas estas historias que me rodeaban y que de alguna manera, no se conocían. Entonces creció en mí la necesidad de hacer algo por mi comunidad desde mis posibilidades, los cortometrajes de ficción escolares, ya no eran suficientes”.

Tras un incidente personal, ligado al aumento de la violencia en su ciudad, Axel tomó la cámara para terminar con la frustrante situación y hacer crítica de la falta de seguridad.

“Un amigo muy cercano, fue víctima de la inseguridad y, de hecho, el trabajo que entregué para la cátedra de documental, era sobre él, de Eder, de su historia, de su vida, del crimen. A partir de ahí, intenté conjugar ambas pasiones: la de la luz y la fotografía, con la necesidad de narrar la situación por la que atravesaba mi región”.



'El guardián de la memoria'. Fotograma. Axel Pedraza AMC



“Fui muy afortunado con el lugar que me dio el CCC, porque tuve la oportunidad de conocer a quienes se convirtieron en grandes maestros y colaboradores. Me encontré con María Secco AMC, SCU, que ya estaba por salir de la escuela cuando yo iba entrando. La conocí en una de las tesis que fotografió y poco tiempo después, la invitaron a hacer un documental que se llama ‘Los años de fierro’ (2014), dirigido por Santiago Esteinou. El documental cuenta la historia de un mexicano sentenciado con la pena de muerte en Estados Unidos”.

“Santiago iba a filmar en Ciudad Juárez y nos conocimos porque yo le asistí cámara a María en el documental. Viajamos a Juárez y a Texas para realizarlo, pero María no pudo terminarlo por cuestiones laborales y me quedé a cargo de la fotografía; fue un proyecto cofotografiado entre ambos. Aprendí de María todo lo técnico y a conducirme en un rodaje, en un *set*, y afortunadamente, he tenido la suerte de colaborar en otros proyectos con ella”.

A partir de ahí, Axel no abandonó el camino del documental.

## ‘El guardián de la memoria’

El documental dirigido por Marcela Arteaga, aborda la historia de Carlos Spector, abogado de migración que lucha por obtener asilo político para mexicanos víctimas de la violencia.

“Estaba planeado que Celiana Cárdenas AMC, fotografiara este documental, sin embargo, por compromisos adquiridos, no pudo. Fue un proyecto que hicimos en Juárez en 2016 o 2017. María Secco estuvo al inicio, en la primera etapa, y fuimos juntos en ese rodaje. Para mí ‘El guardián de la memoria’ fue un proyecto muy personal”.

“Tras terminar la carrera y durante el periodo de tesis, regresé a mi ciudad. Me despegué un poco de la escuela y tuve tiempo de visitar los espacios que me rodeaban. Iba muy seguido a tomar fotos en el desierto y a lugares que me parecían interesantes, algo que me ayudó porque antes de entrar al proyecto, ayudé a María y a Marcela a hacer un reconocimiento de locaciones”.

“Cuando digo que este proyecto se volvió muy personal, es porque entendía bien la historia, además de que conocía todos esos espacios y de alguna manera, significaban algo para mí. Cuando le mostré a Marcela los espacios que había *scouteado*, le gustaron; creo que nos entendimos bien por ese lado. Siendo un tema difícil, no queríamos quedarnos con lo morboso ni con la parte complicada, sino en algo más poético, que no fuera oscuro. Para mí lo más interesante de este proyecto, es el contraste que encontramos entre las historias de terror que pasaron las víctimas, con los espacios y paisajes hermosos. Fue un proceso largo, pero lo disfruté mucho”.



‘El guardián de la memoria’ Fotograma. Axel Pedraza AMC



'Las tres muertes de Marisela Escobedo' Fotograma. Axel Pedraza AMC

“En este documental, creo que lo más complicado fue el tema de la seguridad porque estábamos en una zona muy peligrosa. En un momento, llegamos a tener veinte elementos de seguridad escoltándonos. Es algo gracioso que incluso estuvieran con nosotros cuando teníamos que filmar algo tan sencillo como un atardecer en el desierto”.

Axel comenta que la estética de la película fue dictada en gran parte, por los espacios.

“Como conocía esos lugares, entendía cómo funcionaba la luz en ellos, algo que ayudó mucho a la hora de integrar todo un *look*. La verdad es que Marcela es una directora que se interesa mucho por la imagen cinematográfica; siempre está en la búsqueda por salir del lugar común; trata de encontrar una imagen que pueda transmitir algo más allá de lo que sería obvio. Es interesante trabajar con ella porque yo sabía que si le proponía algo que parecería raro para otro director, ella lo entendería desde la parte visual o poética. Es buena para encontrar esa mezcla perfecta entre la forma y el fondo. No es solo tener una fotografía bonita, sino que es imperativo que transmita algo.”

Para la realización de este documental se utilizaron lentes Nikon A iS y cámara Sony FS7.



'Las tres muertes de Marisela Escobedo' Fotograma. Axel Pedraza AMC

## 'Las tres muertes de Marisela Escobedo'

“El director Carlos Perez Osorio había trabajado mucho en la historia de Marisela. Había colaborado con la CEDEHM (Centro de Derechos Humanos de las Mujeres) en Chihuahua, organización que trabaja con el tema de los desaparecidos y víctimas de violencia. Carlos ya conocía un poco de la historia de Marisela, pero mientras más investigaba, más asombrado quedaba y pasó años intentando levantar el proyecto”.

“Creo que he tenido suerte con todos los proyectos que he realizado, pues los directores han estado sumamente involucrados y comprometidos con las historias que quieren contar y ese es justo otro aspecto que me encanta del cine documental. Están llenos de personas super apasionadas, enamoradas del tema y que se involucran al mil por ciento en lo que están investigando”.

“Para el documental de Marisela Escobedo, hicimos todo el viaje que ella realizó desde Ciudad Juárez hasta Zacatecas, porque la idea de Carlos, era grabar en todos los lugares donde ella realmente había estado. La guarida que aparece en la serie, donde ella vigilaba al homicida de su hija, es la casa real, eran lugares muy específicos”.

“Hay cosas intangibles, que no son tan obvias de ver pero las sientes, eso es parte del trabajo de dirigir y de fotografiar; hay que apegarnos a la realidad y a la emoción. El oficio del cinefotógrafo en documental, requiere de otro grado de sensibilidad; lo estético pasa a segundo plano”.



“Como cinefotógrafo, es importante buscar las locaciones que sirvan para la historia y no dejarse llevar por si es estéticamente bella o no. Hay algo importante al filmar en los lugares donde pasaron las cosas, es muy poderoso. Por temas de seguridad, no en todas las locaciones mostradas se pudo hacer esto, pero en la medida de lo posible, intentábamos mantenerlo lo más real posible”.

“Cuando se trabaja con la luz, se trata de crear atmósferas que estimulen tanto a los actores como a los directores y que a la vez, favorezcan los sentimientos que se quieren despertar en el espectador con la historia narrada. Probablemente, para ficción este trabajo sea un poco más sencillo, pues en la preproducción se puede determinar absolutamente todo, todos los valores quedan establecidos en un *look book*. Sin embargo, el documental se enfrenta a otro tipo de dinámica en el set”.

“Poco a poco vas entendiendo cómo los directores ven los mundos con los que se está trabajando. Entender lo que tienen en la cabeza, probablemente sea uno de los puntos más difíciles como cinefotógrafo. Carlos me decía: “Quiero que esté más fuera de foco”, y pues yo desenfocaba, pero en realidad, él quería que se “ensuciara” la imagen, que tuviera una textura. Hay que traducir lo que ellos quieren decir. Empezamos a usar filtros frente al lente para que, paulatinamente, quedara como se pretendía y de a poco, encontrarle un *look*. Usamos unas lentillas y unas dioptrías, más un filtro *clear* con vaselina y cuando se podía, poníamos vidrios, sobre todo cuando estábamos trabajando en las recreaciones, cuando había una actriz interpretando a Marisela”.

“La operadora de cámara B y fotógrafa de la se-

gunda unidad, Jessica Villamil, me ayudó mucho en este proyecto, es una gran fotógrafa. Es importante que al enfrentarse a un proyecto tan grande como este, tengas a alguien de plena confianza y con un talento inmenso como lo es Jessica. Sabes que cuando ella tome la cámara hará cosas increíbles. Al trabajar con otros fotógrafos, me gusta hablar mucho con ellos para contarles de qué va todo, pero siempre sin ponerles una pauta; más bien, en el momento de elegir a quien te va a apoyar, se delega un poco para que haga lo que considere correcto”.

## ‘1994’

“Trabajar con Diego Enrique Osorno en la serie ‘1994’ y en otros proyectos, también ha sido una gran experiencia. Junto a Diego, he podido hacer entrevistas sumamente interesantes de personajes que admiro enormemente como el Subcomandante Marcos (ahora Galeano), o de otros personajes turbios como Raúl y Carlos Salinas”.

“En ‘1994’, documental sobre el asesinato del candidato presidencial Luis Donaldo Colosio, para nosotros era importante que todas las entrevistas tuvieran el mismo peso, que el valor de cuadro fuera el mismo con todos y mantuvimos siempre a los participantes en plano abierto. Era vital entender a los personajes a partir de su entorno; ver las casas de los entrevistados, de los personajes, de Lomas Taurinas en Tijuana y las casas de los políticos en Ciudad de México, ya te daba una narración en sí misma. Estas cosas, aunque sutiles, le dan mucha información a la audiencia. En casi todos los proyectos con Diego, hemos empleado el interrotrón, que es un sistema de *prompters* que permite que el entre-



SONY

α  
ALPHA



# FOR ALL CONTENT CREATORS



Conoce la línea de Cámaras ZV  
diseñada para creadores de contenido



ZV-E1



ZV-E10



ZV-1 II



ZV-1F

Disponible en: Sony Store       

vistado pueda ver directamente al lente de la cámara mientras ve reflejada la imagen del director. De esta forma, se ven entre ellos, pero la mirada es directo al lente. Esto también crea una sensación bastante interesante de intimidad y confianza que creo que ha funcionado muy bien”.

Este proyecto fue realizado con óptica Cooke Panchro, en conjunto con la cámara RED Gemini.

## ‘La dama del silencio: el caso Mataviejitas’

“A pesar de la temática, ‘La dama del silencio: el caso Mataviejitas’, dirigido por María José Cuevas, es un documental que fue muy divertido de desarrollar. María José es una directora sumamente visual, con un gran bagaje artístico y creativo. Para hacer este proyecto, ella tenía claro que quería hacer algo con influencias del *cine noir*, e intentamos emplear muchas siluetas, claroscuros y que las entrevistas sobre el caso y la investigación, tuvieran algo más expresionista y no tanto naturalista, por eso decidimos utilizar una iluminación más cenital y usar espacios que pudimos escoger y decorar con anterioridad para así hilarlos mejor visualmente”.

‘La dama del silencio’, se hizo con las cámaras Sony FX9 y FX6 y óptica Nikon A iS.

## ‘La mujer de estrellas y montañas’

Rita Patiño, una mujer rarámuri, decidió salir de su comunidad en Chihuahua y cruzó la frontera. Fue encontrada por policías de Estados Unidos, quienes injustamente, la llevaron a un hospital psiquiátrico donde la diagnosticaron con esquizofrenia. Estuvo encerrada en ese lugar por doce años hasta que alguien se interesó en su caso y logró que la regresaran a México, pero el daño provocado por los medicamentos y tratamientos, era irreversible.

“Gracias a Santiago Esteinou, con quien entablé una buena relación desde que trabajamos en ‘Los años de fierro’, llegué a este documental. Él supo de la historia de Rita, esta mujer rarámuri encerrada en un manicomio de forma injusta en Kansas. Es un proyecto que tardó mucho en hacerse; lo empezamos a grabar desde el 2017 y terminamos en 2021. Pasamos por muchas cosas y el problema más grande, fue que el personaje principal falleció después de la primera etapa. Tuvimos que enfrentarnos a algunos cuestionamientos: ¿cómo contar la historia ahora?, ¿deberíamos seguir contándola?, ¿cómo replantear todo desde otro punto de vista?”.

“Cuando ella aún estaba viva, el enfoque era mucho más observacional. Nos dedicamos a ver



‘La dama del silencio: El caso Mataviejitas’. Axel Pedraza AMC



su vida en la actualidad y eso fue lo que capturamos en las primeras visitas que hicimos. Cuando falleció, nos sentamos a deliberar cómo reformular todo y decidimos que queríamos hacerlo a través de la gente que de alguna, manera estuvo cerca del caso, como por ejemplo, sus abogados. No queríamos dejar de lado quién era y cómo vivió Rita desde que estuvo en la sierra siendo joven, hasta que regresó, y llegamos a la conclusión de que la historia de Rita debía ser contada. No sabíamos cómo abordar todo, pero algo me decía que para entender mejor al personaje, era importante realizar un viaje, el mismo que ella hizo desde Chihuahua a Kansas. Cada vez que escuchaba a Rita, era esto lo que más me llamaba la atención de la historia, era una narración muy visual. Hicimos una recreación a la que yo llamaría una evocación; poner un poco de ficción dentro del documental ayuda a contar mejor la historia. Cinco personas emprendimos el viaje: Santiago, un productor, la sonidista, la actriz Ángeles Cruz y yo. Rentamos una troca y fuimos visitando los lugares, ¡fue extenuante! Acampábamos mucho filmando en lugares remotos, pero fue muy enriquecedor”.

“La principal dificultad, fue que en muchos de estos lugares no había dónde recargar las baterías y pilas de la cámara y del equipo que llevábamos; tampoco pude utilizar nada para iluminar el cuadro, salvo en entrevistas en Estados Unidos. Teníamos que cargar el equipo entre muy pocos, aunado a cargar con la comida, con el café, el agua, con el tripié y la cámara”.

“La experiencia de estar en la Sierra Tarahumara con los rarámuris, fue magnífica. Nos recibieron con mucho cariño y estaban muy interesados en contar la historia de Rita. Nadie se había acercado a contarla, y de alguna manera, al narrarnos lo que ella vivió, también era una forma de explicar cómo se sienten ante la gente y el trato que reciben fuera de la comunidad. Nos abrieron las puertas de sus casas”.

“El cine y el arte en general, permiten transmitir las cosas que no puedes decir a través de las palabras y para mí, el cine se ha vuelto una necesidad para abordar distintos temas que me importan. Al final, creo que todo se trata de crear una conexión humana”.

23.98 fps®

Trailer ‘El guardián de la memoria’

<https://www.youtube.com/watch?v=y5OQ0AvME0>

Trailer ‘Las tres muertes de Marisela Escobedo’

<https://www.youtube.com/watch?v=2vsHHKwqPD8>

Trailer ‘La dama del silencio: El caso Mataviejitas’

<https://www.youtube.com/watch?v=evW1ezQMoMs>

Trailer ‘1994’

[https://www.youtube.com/watch?v=DRavq78Ef\\_U](https://www.youtube.com/watch?v=DRavq78Ef_U)

Trailer ‘La mujer de las estrellas y montañas’

<https://www.youtube.com/watch?v=PCPWadXWNOU>

‘El guardián de la memoria’

Cámara: Sony FS7

Óptica: Nikon A iS

‘Las tres muertes de Marisela Escobedo’

Cámaras: Sony FS7

Óptica: Cooke Panchro

‘1994’

Cámara: RED Gemini

Óptica: Cooke Panchro

‘La dama del silencio’

Cámaras: Sony FX9 y FX6

Óptica: Nikon A iS

‘La mujer de estrellas y montañas’

Cámaras: Sony A7 sII

Óptica: Sigma Art / Canon L

Cinefotógrafo: Axel Pedraza AMC

Sigue a Axel Pedraza AMC:

<https://www.axelpedraza.com>

<https://www.instagram.com/axelpedrazaavila/>

[https://www.imdb.com/name/nm6450248/?ref=fn\\_al\\_nm\\_1](https://www.imdb.com/name/nm6450248/?ref=fn_al_nm_1)



# 'La dama del silencio'

Axel Pedraza AMC



# 'La mujer de estrellas y montañas'

Axel Pedraza AMC



# 'El guardián de la memoria'

Axel Pedraza AMC



# LUIS SANSANS AMC

## El elegido



La adaptación de la novela gráfica de Mark Millar, 'American Jesus', llega a Netflix con Luis Sansans AMC detrás de las cámaras. Ambientada en los años 90, 'El elegido', relata la historia de Jodie, un niño de 12 años, que vive en la comunidad de Santa Rosalía, Baja California, que después de un increíble accidente que pudo haberle costado la vida, descubre que tiene dones extrañamente parecidos a los de Jesucristo.

Estas nuevas habilidades no pasan desapercibidas por mucho tiempo y la popularidad del joven comienza a crecer hasta el punto de ganar adeptos, sin embargo, estos poderes desatarán un caos a su alrededor y lo llevarán a darse cuenta de cuál es su verdadero destino.

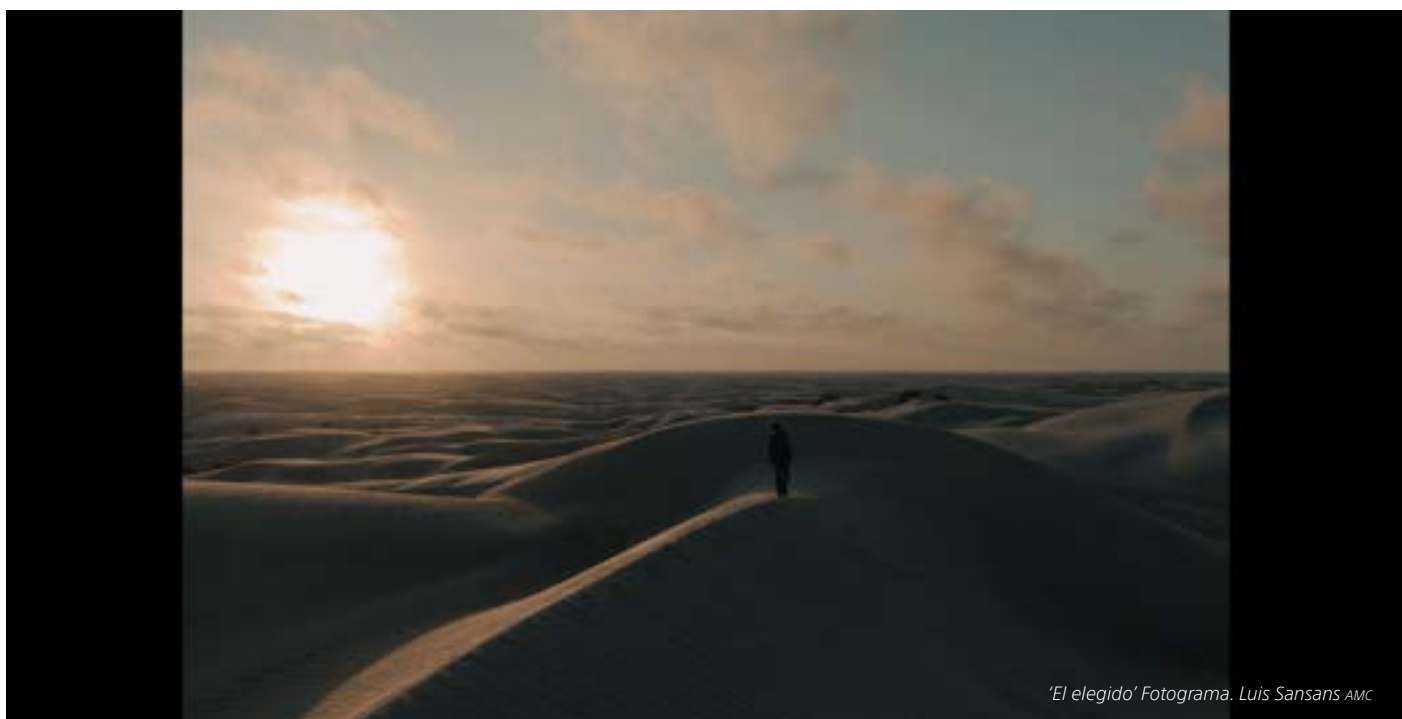
La serie de seis capítulos, fue adaptada por los hermanos Everardo y Leopoldo Gout, junto al guionista Jorge Dorantes y reunió a un grupo de talentosos cineastas mexicanos. El cinefotógrafo Luis Sansans AMC, habla de sus experiencias dentro de la serie.

“Everardo y yo hemos tenido una larga colaboración a lo largo de los años, y más allá de nuestra gran amistad, creo que nos entendemos muy bien en el lado creativo de nuestro trabajo. Algo que me parece importante resaltar, es que Everardo siempre trata de involucrarme desde el proceso de escritura, algo que considero sumamente valioso como cinefotógrafo porque empiezo a estudiar la historia y los personajes desde su origen y estructura. Everardo es un director que escucha las opiniones”.

## Un nuevo origen

Originalmente, en el cómic la historia de Jodie transcurre dentro de Estados Unidos, pero los productores querían darle un toque diferente a la serie y se trasladó el relato a Santa Rosalía, un pueblo de Baja California, acercando más la historia a la cosmología del mexicano y la relación que tiene México con el mundo espiritual.

“Everardo hizo un arduo trabajo de *scouting* por muchos lugares de Baja California, hasta que encontró las locaciones que sentía adecuadas para el proyecto que le dieron a la historia una atmósfera mágica y única. De hecho, ese viaje



'El elegido' Fotograma. Luis Sansans AMC





influyó mucho en el desarrollo de la escritura de los guiones. Cabe destacar que también se incluyeron personajes que encontramos en esas locaciones. Un claro ejemplo, fue el personaje de Elvis que vive en Santa Rosalía y que tiene un puesto de *hotdogs* en la carretera que cruza el pueblo. Su personalidad es tan carismática, que terminó participando como actor dentro del proyecto”.

“Me encanta Baja California y creo que no podríamos haber encontrado un mejor lugar para darle una ubicación geográfica a la serie. Es un lugar con mucha mística; es tan bonito y tan aislado; tiene esos paisajes espectaculares en donde convive el contraste del desierto con el mar. Una de las locaciones que más me gustó, fue la salinera en Guerrero Negro; dicen que es el lugar más oscuro del mundo. Toda la parte del desierto en el capítulo uno y el principio del capítulo 6 de la serie, sucede ahí. Los contrastes de colores y la geografía de estos paisajes, son alucinantes”.

“En Baja California los paisajes cambian constantemente, y así sucedió con unas locaciones que vimos en el primer *scouting* en febrero de 2022 que nos encantaron. Cuando regresamos a la preproducción en abril, se habían transformado

en paisajes completamente distintos; pero así como desaparecían unos, encontrábamos otros hermosos”.

## Aceptar los retos

“La logística para llegar a varias de las locaciones de la serie fue complicada, además de las condiciones climatológicas a las que estábamos expuestos. Estos eran factores importantes al estar trabajando con niños que no tenían experiencia como actores, al igual que varios de los adultos que participan dentro de la serie”.

“La primera semana de rodaje fue en la salinera. Se determinó hacerlo de esa forma, porque era un buen punto de partida para que los niños se adaptaran a la dinámica de un *set* de filmación. Además de que las escenas que filmamos ahí no tenían muchos diálogos, esa travesía que hacen en el desierto, les ayudaba a acostumbrarse a la dinámica como pandilla y desarrollar su relación de amistad, tanto a nivel de la historia, como a nivel personal”.

“Trabajar en este tipo de ambientes, con una temperatura que llegaba a los 45 grados, es algo que tienes que considerar al trabajar con niños. Este proyecto me dejó mucho aprendizaje como cinefotógrafo. Tuve que adaptarme a las condiciones que tenía, estar dispuesto a improvi-

sar, aprovechar las fuentes de luz natural, estudiar los espacios y la manera en la que la luz se comportaba para así proteger a los niños y que se sintieran cómodos”.

“En locaciones exteriores, tratábamos de filmar en la mañana muy temprano y tomar un descanso a mediodía para filmar más tarde y evitar el calor excesivo tanto para los actores, como para el equipo de filmación”.

## Una forma diferente

A los cineastas, cada proyecto les presenta nuevos retos en los que deben seleccionar una serie de elementos que ayuden a lograr que la audiencia se identifique con cada una de las historias que se cuentan. Uno de los elementos en lo que respecta a la narrativa visual, es el formato o *aspect ratio*. El 16:9 ha ganado terreno a lo largo de los años hasta convertirse en un formato estándar dentro de las plataformas de televisión, incluso dejó atrás el famoso 4:3 (para tv). Por lo mismo, es poco usual que algunos Estudios se atrevan a jugar con este elemento dentro del lenguaje visual. ‘El elegido’ opta por hacer uso de los formatos en pantalla para apoyar la narrativa variando su aspecto entre el 2:39.1 (*flashbacks*), 2:1 (*flash forwards*) y el 4:3 para la historia principal.

Luis Sansans comenta que no es la primera vez que intenta persuadir a Netflix para usar otro tipo de formato e inclusive, mezclarlos entre ellos. En ‘Narcos: México’, aprovechó el formato 2:1 en conjunto con lentes anamórficos, mezclado con el formato 4:3 de las imágenes de archivo originales para darle una narrativa visual distinta a lo que venía haciendo en Colombia, donde se utilizó el formato común del 16.9 con lentes esféricos para ambas partes.

“Tanto a Everardo como a mí, siempre nos ha gustado utilizar el formato como una herramienta visual importante dentro de los proyectos que hemos desarrollado juntos. Para ‘El elegido’, quisimos manejar este elemento enfocado en los cambios de formato para entender la temporalidad de la historia. Nos facilitó mucho que fuera basada en un cómic en el que el formato de las viñetas es muy variado”.

“Cuando Everardo me propuso hacer la mayoría de la serie en 4:3, le dije que era perfecto. La verticalidad que ofrece este aspecto nos funcionaba muy bien, entre otros factores, para crear la relación de lo terrenal con lo divino. Para el primer *scouting* que hice en Baja California con Everardo y Salvador Parra (diseñador de producción), decidí llevarme unos lentes Falcon y una RED Komodo que nos prestó Camtec para hacer



‘El elegido’ Fotograma. Luis Sansans AMC



# Creatividad Estilo Retro. Conveniencia De Lente Moderno.



## Lentes ZEISS Supreme Prime

Obtenga el aspecto que desea, con la consistencia que necesita, todo en una familia de lentes. ZEISS Supreme Prime

Para más información: [zeiss.com/cine/supremeprime](https://zeiss.com/cine/supremeprime)



Seeing beyond

una serie de pruebas en las locaciones reales. La ventaja de este proceso, es que puedes empezar a trabajar en el *look* del proyecto con mucha anticipación, teniendo la referencia real de los espacios en los que vas a filmar”.

“También realicé un *test* para filmar *day for night*, porque dentro del plan de trabajo, teníamos contemplado hacer varias secuencias de esta forma dadas las circunstancias de ciertas locaciones en las que queríamos involucrar el paisaje con los personajes y darle ese tono surrealista a la historia”.

“Adriana Martínez AMEE, editora del proyecto, me ayudó a crear un *clip* de cuatro minutos. Lo preparamos ya con el formato 4:3. Stacy Perskie (productor), me apoyó con una sala de corrección de color en Redrum Post para darle un primer acercamiento a la paleta de colores que se me ocurría como propuesta visual para la serie. Le presentamos este ejercicio a Netflix y les encantó. Yo creo que en lo que menos se fijaron fue en el formato y afortunadamente, entendieron que forma parte de la propuesta creativa y el lenguaje visual basado en el formato del cómic de Mark Millar”.

## Corrección de color

“Queríamos darle a la serie un estilo único que también se diferenciara de lo que había hecho previamente. Teníamos como referencia el cómic, pero no queríamos ir al extremo porque, además de ser una adaptación, Everardo quería darle un tono más documental dentro de la narrativa, algo más realista”.

“Dentro de esa idea, empecé a analizar una propuesta de color que acompañara al personaje de Jodie en su transformación, su relación con el cielo y el infierno y crear una atmósfera que no nos alejara de la idea del documental, pero que diera una sensación como de espectador, de que había

algo fuera de lo normal. Desde el principio tuve en mente cambiar el color del cielo, que no fuera completamente azul, sino cian; que los colores de la tierra y entorno fueran un poco más hacia los ocre, que tuviera más saturación; que cada locación tuviera su personalidad propia sin caer en los polos opuestos”.

“Al principio, uno cree que Jodie es el Mesías, pero después te das cuenta de que es el hijo de Satán, entonces los espacios, texturas y colores se van transformando conforme transcurre la serie”.



“Desde las pruebas de cámara, empiezo a trabajar en mi propuesta y la voy compartiendo con el director y el diseñador de producción para llegar en conjunto a una estética para el proyecto”.

Luis Sansans prefiere trabajar sin un LUT específico ya que le da la oportunidad de jugar con todas las posibilidades que ofrece un material con más rango.

“Creo que algunas veces los LUTs pueden jugar a favor o en contra; hay rodajes en los que no tienes el tiempo ni las condiciones para llegar a eso que propones”.

“Como parte de mi equipo, estuvo Pixel como el laboratorio que me ayudó a procesar todo el material. En el lado de *data managing*, Yodata y el DIT fue Iván, quienes estuvieron involucrados en todos los procesos de pruebas y me ayudaban junto con el *gaffer* Marcelo de Oliveira, a darle una continuidad al *look* de la serie en el *set*”.

En ‘El elegido’, también tuve la oportunidad de conocer a Jesús Domínguez, un colorista increíble con quien conecté muy bien porque no se deja llevar por las tendencias actuales, sino que entiende cómo trabajar el color con una intención narrativa independiente para cada proyecto. Entiende muy bien el tema de la psicología del color y eso lo agradezco bastante”.





“En colaboración con Jesús, fuimos personalizando la colorimetría de la serie en cada capítulo para que se fuera transformando con la historia y el personaje de Jodie. Utilizamos un *plug-in* simulando la textura de una emulsión de cine en conjunción con otro *plug-in* de grano para darle una textura más cinematográfica a la serie”.

“Utilizamos la cámara Sony Venice con óptica Falcon para la fotografía principal. Para las imágenes de la cámara que lleva el registro de los hechos a lo largo de la historia a través de la perspectiva del personaje de Wagner, usamos una RED Komodo con lente zoom Canon 24-105 F/4. En un primer momento, se habló de utilizar la cámara real que porta el personaje, pero debido a los procesos de post, esto no fue viable y logramos darle la textura en la corrección de color”. “Alberto Pérez-Jacome (Wagner), se encargó de operar todas las tomas donde participa su cámara dentro de la historia. Le enseñamos a utilizar el foco y el *zoom* y se emocionaba mucho los días que su cámara jugaba. Para mí, trabajar con niños significó la fuerza motriz de todos los días para llegar al *set* día con día. Fue un rodaje muy demandante en muchos aspectos, tanto en lo físico como en lo psicológico, pero la energía que tenía la pandilla, era muy alentadora, sobre todo por la relación tan estrecha que logré con cada uno de ellos. Estar rodeado de un equipo magnífico en el rodaje y la comunicación abierta

entre nosotros, fue de gran importancia”.

“A cargo de la segunda unidad, estuvo Adrián Grunberg como director y Marisa Vélez como cinefotógrafa, con quien tuve una colaboración excepcional. Ella estuvo involucrada en todos los procesos, desde la preproducción, las pruebas de cámara, juntas creativas, el proceso de corrección de color en el que tuvo una participación importante para desarrollar el *look* de la serie. A veces siento que subestimamos a las segundas unidades y son un complemento trascendental para lograr crear un solo universo y no dos mundos paralelos que no reflejan el mismo resultado”.

“Alberto Anaya AMC, también se incorporó unos días a la primera unidad apoyando con la fotografía, mientras yo cubría a Everardo que se ausentó debido a una contingencia sanitaria”.



## Actors do, camera follows

“Creo que es importante tener las ideas claras al embarcarte en un nuevo proyecto. Entender cuáles son las necesidades técnicas y la manera en la que resolverás las cosas, pero también es importante dejarse llevar por lo que está pasando frente a ti”.

“Hay una fórmula que a mi me encanta: *“Actors do, camera follows”*, porque te da muchas sorpresas. Te da la oportunidad de improvisar y generar momentos muy interesantes en vez de estar tan enfocado en toda la parte técnica. Esta serie me permitió adaptarme a las condiciones y tratar de sacar el mejor provecho de ellas. Y es que la esencia de lo que hacemos son el guion y los personajes”.

## Un punto de inflexión

Las experiencias que se viven detrás de las cámaras, dejan marcados a todos en una producción, después de todo, el seguir un mismo fin, crea lazos fuertes entre los involucrados y hace familias. Estas son las historias detrás del producto visual que no muchas veces se logran contar.

Para Luis Sansans AMC, ‘El elegido’ fue uno de esos proyectos en los que la vida te pone retos que debes enfrentar para encontrar un aprendizaje más profundo.

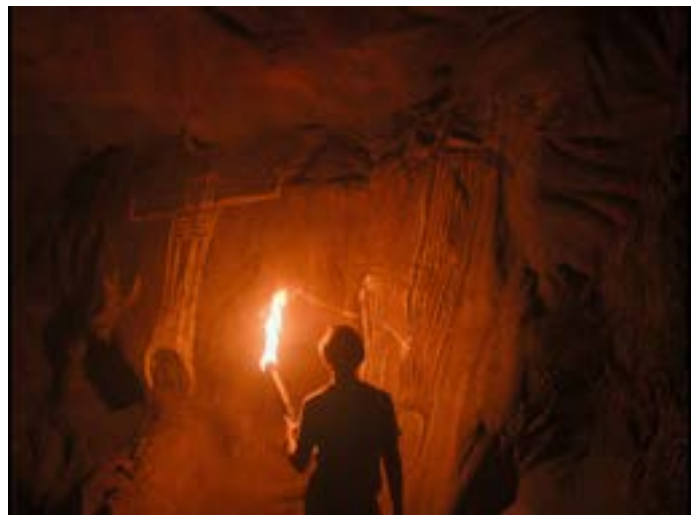
“Disfruté mucho hacer esta serie junto a mis amigos y la gente nueva que conocí durante este proyecto, amo haber sido parte de esta aventura. ‘El elegido’ me enseñó que la vida es corta y debemos aprovecharla, debemos seguir con la misma pasión y seguir haciendo nuestro trabajo de la mejor manera posible”.

Trailer ‘El elegido’:

<https://www.youtube.com/watch?v=VRbWuHPyZCU>

# 23.98

fb



### ‘El elegido’

Cámaras: Sony Venice - RED Komodo

Óptica: Falcon - Canon

Cinefotógrafo: Luis Sansans AMC

Gaffer: Marcelo de Oliveira

### Sigue a Luis Sansans AMC

<https://luissansans.com>

<https://www.imdb.com/name/nm0763030/>

<https://www.instagram.com/sansdop/?hl=es>

“May the force be with you”

Harrison Ford en ‘La guerra de las galaxias’



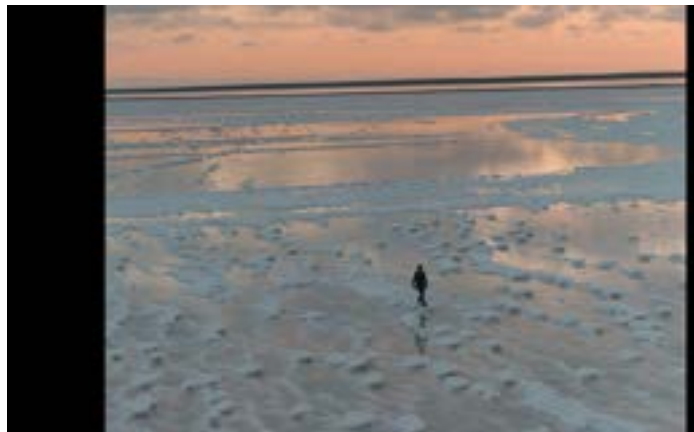
# 'El elegido'

Luis Sansans AMC



# 'El elegido'

Luis Sansans AMC



**FUJIFILM  
FUJINON**

*Premista*

**REVOLUTION**   
MÉXICO

ZOOM 19 - 45 mm.  
T 2.9 Full Frame



ZOOM 28 - 100 mm.  
T 2.9 Full Frame



ZOOM 80 - 250 mm.  
T 2.9 Full Frame



**KIPON** 



**KIPON CINE EXTENDER 2X  
LPL > LPL**

**KIPON CINE EXTENDER 2X  
PL > PL**

LOS KIPON CINEXTENDER REDUCEN DOS PASOS DE DIAFRAGMA Y  
FUNCIONAN EN LA MAYORIA DE LAS MARCAS DE ZOOM Y LENTES  
FULL FRAME



**LAOWA 24MM T8 2X MACRO PRO200  
FULL FRAME / 3 LENS IN ONE**



**FSI** Flanders  
Scientific  
Inc.

**MONITOR FLANDERS  
DM220 / DE 22"**

**MONITOR PROFESIONAL  
DE GAMA ALTA PARA  
APLICACIONES DE COLOR  
CRITICO**

**CABEZA NODAL DE  
OPERACION MANUAL  
360° DE GIRO INFINITO  
EN EJE DE LENTE**

**SE PUEDE MONTAR EN:  
-RONIN 2  
-MÖVI XL  
-FLIGHT HEAD**



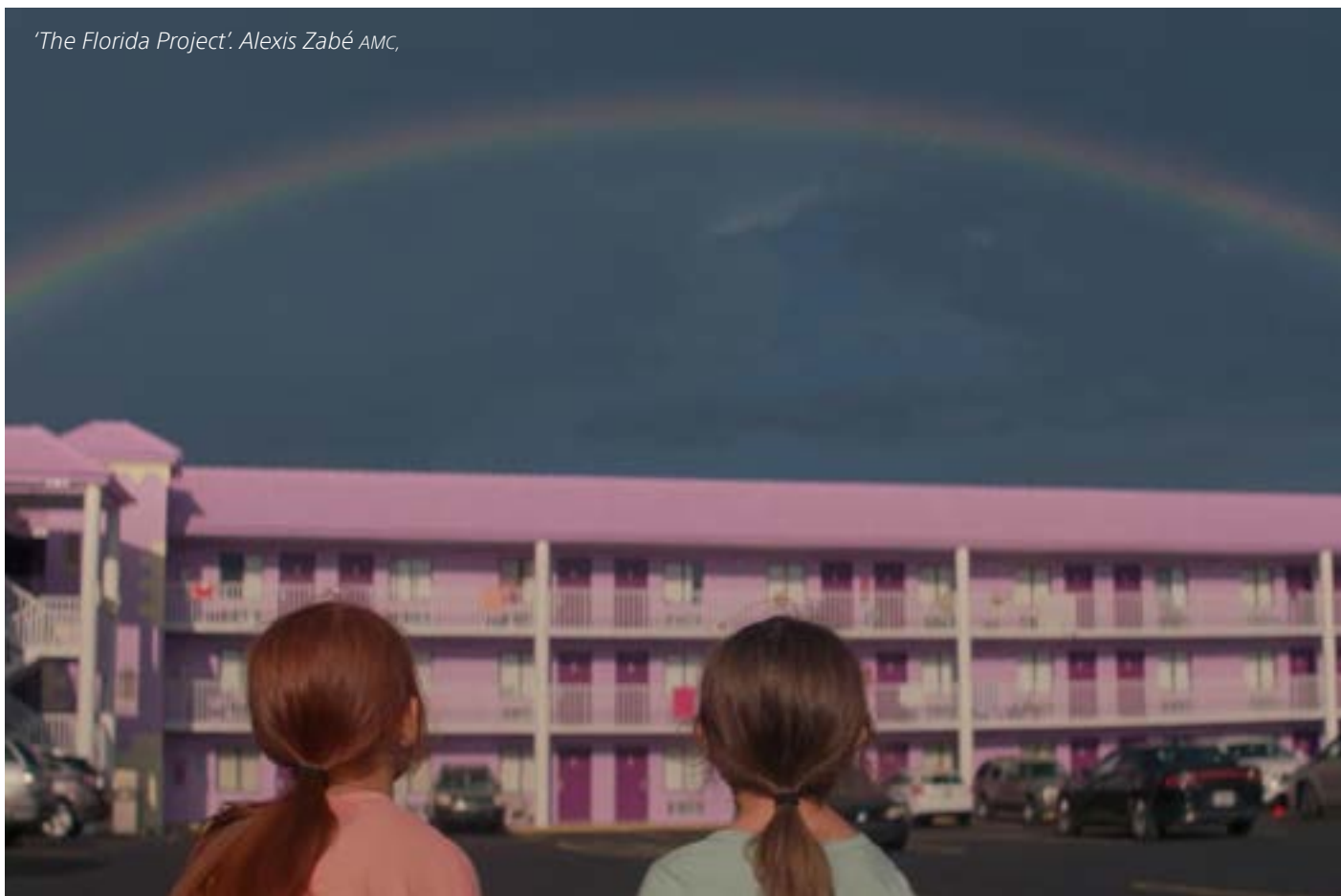
**REVO  
SPINNER**

**CINE RT RANGEFINDER / TRACKING  
SYSTEM**

**ES UN SISTEMA COMPLETO DE  
MEDICIÓN ULTRASONICA DE  
DISTANCIA MUY ÚTIL PARA  
LOS ASISTENTES  
DE CÁMARA**



**MK-V OMEGA NODAL GYRO STABILIZED HEAD  
360° DE GIRO INFINITO EN EJE DE LENTE**



## La convergencia de energía: Conversatorio con Alexis Zabé AMC, ASC

Por Luis Enrique Galván

Fotos: 'The Florida Project', 'Snowbird', 'Temporada de patos', 'Call Out my Name', 'Tyrel'

Hace más de una década, William Dean Pesnell, científico e investigador de la Administración Nacional de Aeronáutica y el Espacio (NASA), ha liderado el proyecto 'Solar Dynamics Observatory', en el que ha publicado cerca de cien artículos sobre el comportamiento del Sol. Entre ellos, y de más reciente fecha, se encuentra el análisis sobre el color de dicha estrella, afirmando que, su tonalidad depende de la energía que propague acorde a su época de vida, siendo el verde su pico más alto en el rango espectral. La luz, por lo tanto, continúa como viaje eterno en la transformación misma de la energía solar. Así, la mirada también evoluciona.

Sin embargo, antes de adentrarnos en la referencia astronómica que da pie al párrafo anterior, este texto comienza antes, con la reestructuración y diversificación de las herramientas que supuso el rodaje de 'Huracán Ramírez vs la piñata enchilada' (Apple).

Alexis Zabé AMC, ASC, quien anteriormente había filmado con un iPhone en muchas ocasiones, vuelve a hacerlo con la actualización de este modelo. "Es saber que tienes una cámara más en tu bolsillo", afirma el cinefotógrafo de cintas como 'The Florida Project' (Sean Baker, 2017). Desde proyectos como 'Snowbird', Zabé pudo explorar las alternativas y facilidades que una herramienta como la de Apple ofrecía. En aquel entonces, la necesidad por lograr filmar dentro de espacios reducidos como lo eran las casas rodantes, era primordial. Años después, las mejoras continúan, desde la doble estabilización óptica (OIS), como la posibilidad de filmar en ProRes en 4k. Y aunque el foco o el montaje en *drone* siguen teniendo dificultades, además del ASA reducida, las ventajas que proporciona rodar con iPhone son muchas, incluyendo el poder filmar planos secuencia sin tener que usar algún otro estabilizador o *rig*.

“Lo más importante es entender que ya es una herramienta tan válida como cualquier otra cámara”, añade Alexis. Tanto la discreción que otorga, así como su propio *look* en imagen, da paso entonces a la apertura de mayores elementos sobre la mesa cuando se trata de tener que escoger con qué filmar. La democratización de los medios de captura debe ser un punto más a rescatar, cuando ahora, un teléfono brinda también, una posibilidad para seguir contando historias.

La charla continúa, y contando desde su paso como estudiante de cine en el Centro Universitario de Estudios Cinematográficos (CUEC), Zabé discute sobre el viaje personal e individual que permite trazar la cinefotografía; descubrirse y narrar lo que dictamina el corazón y la mirada de cada persona, es una de las perspectivas más sanadoras que describe el director de fotografía de ‘Temporada de patos’ (Fernando Eimbcke, 2004). “Conforme avanza el tiempo, puedo sentirme agradecido de no ser el mismo de antes; de ir hallando cada año el viaje personal de esto, e ir fluyendo”, añade Alexis.



*'Temporada de patos'. Alexis Zabé AMC, ASC*

Adentrándonos en si la construcción de la mirada evoluciona con el pasar del tiempo, nos encontramos con la transformación de la energía en uno mismo, y cómo el Sol al igual que su rango espectral, se altera con el transcurrir de los años.

“No puedo hacer una distinción con la vida diaria y la mirada porque mi vida diaria, es fotografiar, es una energía constante, es un microcosmos”, comparte Alexis Zabé. “Te das cuenta de que ese también es un trabajo del cinefotógrafo: entrar al *set* y leer las energías en el rodaje y así saber cómo aproximarte a filmar cada toma. Al final, el cine es un arte performático, hay que entender que todo es energía para poder llegar a concretar”, agrega.

Regresando a las diferentes investigaciones de William Dean Pesnell, el astrónomo de la NASA también habla sobre la luz y el impacto en la vida diaria, desde su transformación misma en los tipos de refracción al encontrarse con elementos distintos en la naturaleza, hasta lo no “visto” en su interacción con el cuerpo y mente. En ‘Crítica de la razón práctica’, Kant no sólo discute sobre el alcance de la individualidad, sino también de la motivación en función de la energía a partir de la luz: “La segunda (la energía vital), en cambio, eleva mi valor como inteligencia infinitamente, en virtud de mi personalidad, en la cual la ley moral me revela una vida independiente de la animalidad, incluso de todo el mundo sensible”. “La luz es sanadora, y cuando te das cuenta de que debes aprender a fluir con ella, y saber que siempre será imposible controlarla a la perfección, entonces te unes a la corriente. Es mensajera, la información está en ella; sólo puedes dejar que sea y encontrar tu propia energía para contar lo que quieres”, argumenta Zabé.



*'Snowbird'. Alexis Zabé AMC, ASC*



*'The Florida Project'. Alexis Zabé AMC, ASC*



*'Call Out my Name'. Alexis Zabé AMC, ASC*



En referencia a la misma conversión de energías y su lectura para la posterior creación, charlamos sobre las inteligencias artificiales y la ausencia de límites que suponen en la generación de ideas u obras. Sin embargo, el cinefotógrafo de 'Tyrel' (Sebastián Silva, 2018), integra los conceptos de tono e intención. "Cuando hay algo real, lo sabes. ¿Quién es el que sabe escribir?, ¿emocionar?, ¿tener sensibilidad?", comparte. Así, la idea misma del cine como un performance, vuelve a entrar en juego. Como el Sol, irradia luz para la unión de energías que, en conjunto, crean complicidad, sin importar el modelo de cámara y el tipo de sensor, sólo la sinergia de un rango espectral humano y creativo (en evolución constante) que busca narrar con sensibilidad. "Todo se trata de recrear la "primera vez" de un atardecer, de una mirada. Es una base de datos visuales que buscas regenerar encontrando tu propia energía", concluye Alexis Zabé.



*'Tyrel'. Alexis Zabé AMC, ASC*



*'Tyrel'. Alexis Zabé AMC, ASC*



*'Call Out my Name'. Alexis Zabé AMC, ASC*

Sigue a Alexis Zabé AMC, ASC

<https://www.alexiszabe.com>  
<https://www.imdb.com/name/nm0951386/>  
<https://www.instagram.com/wabizabi/?hl=es-la>



**LENTES CANON FD X  
FULL FRAME  
SUPER VINTAGE**

Éstos lentes ofrecen una nitidez excepcional en todo el encuadre aún con aperturas amplias, los reflejos y el bokeh son extremadamente agradables, ayudan a los sensores digitales a favorecer los tonos de piel. Sólo existen 4 sets de ésta óptica alrededor del mundo.



55 mm  
T 1.3

24 mm  
T 1.5

18 mm  
T 1.6

85 mm  
T 1.3

35 mm  
T 1.5



50 mm  
T 1.4

105 mm  
T 1.4

135 mm  
T 1.4

18 mm  
T 1.4

35 mm  
T 1.4

25 mm  
T 1.4

85 mm  
T 1.4

**LENTES MASTER BUILT  
SOFT FLARE FULL FRAME  
SUPER VINTAGE**

**LENTES INCLUIDOS EN EL SET:**

- 40 mm T 1.4
- 65 mm T 1.4

**LENTES CON COSTO ADICIONAL:**

- 14.5 mm T 1.9
- 28 mm T 1.4
- 160 mm T 1.8
- Zoom 13-26 mm T 3.0
- Zoom 27-60 mm T 2.9

**LENTES XELMUS  
APOLLO ANAMORFICOS  
VINTAGE**



-40 mm T 2.0

-60 mm T 1.7

-75 mm T 2.0

-135 mm T 2.8

**LENTES OLYMPUS  
FULL FRAME  
VINTAGE**

**LENTES INCLUIDOS  
EN EL SET:**

- 18 mm T 3.8
- 90 mm T 2.1



21 mm  
T 2.3

28 mm  
T 2.2

40 mm  
T 2.2

50 mm  
T 1.3

70 mm  
T 2.2



JUAN PABLO RAMÍREZ AMC  
10 Preguntas a un cinefotógrafo

## 1- ¿Cuál es tu sueño de proyecto?

Disfruto de los proyectos que me sumergen en terrenos desconocidos, los que me invitan a reconstruir mis concepciones, tanto en aspectos técnicos como temáticos. Me gusta cambiar de aires y apropiarme de las inquietudes de los directores, esas exploraciones que si dependieran únicamente de mi iniciativa, quedarían relegadas, o incluso nunca se materializarían. Hacer una película implica sumergirse temporalmente en un universo que existe parcialmente, pero que espera nuestra intervención para su culminación.

## 2.-¿Cuál es el reto más grande que has tenido en fotografía y cómo lo resolviste?

Cada película conlleva sus propios desafíos, y no recuerdo ninguna que haya sido fácil de llevar a cabo. Sin embargo, recuerdo dos situaciones de las que salí bien librado. La primera de ellas, ocurrió durante la realización de 'Huachicolero' (The Gasoline Thieves). Esta película se realizó con un presupuesto muy limitado, un equipo reducido y gran parte de las escenas se desarrollaban en exteriores durante la noche. No contábamos con los recursos necesarios para iluminar áreas extensas, por lo que se me ocurrió incorporar luces en el camión de los huachicoleros, permitiéndoles operar. Cuando los personajes se alejaban de estas luces, se sumían en una oscuridad profunda. Esta idea no solo funcionó de manera efectiva, sino que también definió la estética de toda la película, aportando un tono oscuro y distintivo. La segunda situación tuvo lugar durante la realización de 'I Carry You With Me' (Te llevo conmigo). La directora y yo habíamos concebido un enfoque que permitía una total libertad en la cinematografía, con la luz operando en casi 360 grados. Sin embargo, en el guion había una escena en la que los migrantes atraviesan el desierto de noche. Con el equipo base, solo podríamos iluminar planos específicos y de cierta amplitud, lo que contradecía la idea de libertad y movimiento que había prevalecido en el resto de la película, así que empujé para tener un apartado del presupuesto de luz para llevar una grúa de 50 metros con una parrilla que cargaba 20 luces robóticas y que podía girar individualmente o en grupo y a las cuales les podía modificar temperatura de color e intensidad. Realizamos una prueba en la Ciudad de México que resultó exitosa lo que nos permitió filmar las

escenas del desierto sin comprometer la coherencia visual que habíamos establecido en el resto de la película.

## 3.- Dejando de lado la técnica, ¿qué es lo que más te gusta de tu profesión?

Disfruto mucho entender los nuevos mundos que cada historia plantean. En muchas ocasiones, se trata de temas de los que tengo escaso conocimiento o lugares que jamás he visitado y eso me obliga a ser muy receptivo y a investigar para conocer de la materia. Cada película representa una valiosa oportunidad para aprender algo nuevo.



4.-¿ Qué nivel de decisión consideras que debe tener el colorista sobre la imagen final?

El cine es un acto colectivo, pero es indispensable que haya cabezas en el equipo que aseguran que lo pactado llegue a buenos términos. Sin duda, es fundamental contar con la perspectiva valiosa de los coloristas para comprender los recursos técnicos que optimizan la imagen final, pero es el director de fotografía, en estrecha colaboración con el director, quien tiene la última autoridad en la toma de decisiones con respecto a la imagen.

5.-¿ Con qué directora o director te gustaría trabajar?

Me gustaría poder seguir haciendo películas con mis amigos, valoro mucho darle continuidad a una amistad cinematográfica, pero también me encanta conocer personas nuevas. En México, me gustaría trabajar con muchos directores y directoras, la lista es larga. Como sueño guajiro, sin duda, Jonathan Glazer.

6.- ¿ Cómo preparas una escena?

Me encanta concebir la película junto al director o directora. Explorar a fondo la idea y posteriormente, visitar la locación para evaluar si esa misma visión sigue siendo coherente. Observar el proceso de ensayo de los actores, cómo interactúan con el entorno, me brinda una comprensión más profunda sobre cómo puedo realzar su presencia en la escena mediante la iluminación o la posición de la cámara. Dedico tiempo al desarrollo de hipótesis, pero al mismo tiempo, estoy completamente abierto a las sorpresas y a las oportunidades que puedan surgir durante el proceso.

7.- Cuando no sabes cómo resolver algo, ¿a quién le preguntas?

Investigo por mi cuenta, consciente de que muchos cineastas han recorrido caminos similares en el pasado. Siempre existen diversas formas de abordar un mismo problema, y gracias a entrevistas



Juan Pablo Ramírez AMC



tas y publicaciones, tengo acceso fácil a las experiencias y conocimientos de otros profesionales. Cuando identifico a alguien que ha enfrentado una situación similar a la que estoy tratando de resolver, no dudo en buscarlo directamente.

8.- Cuando hay mucho estrés en el *set*, ¿qué haces?

Por lo general trato de ser parte de proyectos en los que predomina un buen ánimo, donde hay espacio para la camaradería pero donde todos estamos buscando llevar algo importante a cabo. No busco ni promuevo un ambiente estresante en el *set* ya que no considero que sea productivo. En situaciones inevitables de estrés, mi enfoque es ser el solucionador de problemas y contribuir a que la producción avance.

9- ¿Qué película te hubiera gustado fotografiar?

‘Seven’, ‘Blade Runner’, ‘Children of Men’...La lista es larga.

10- Si no fueras cinefotógrafo, ¿a qué te dedicarías?

Al fotoperiodismo o a la música. Mucho de mi dinero se va en libros de foto y vinilos, y en mis ratos libres me pongo a jugar en el estudio con los instrumentos que tengo.



Sigue a Juan Pablo Ramírez AMC

<https://www.jpabloramirez.com>  
<https://www.imdb.com/name/nm5924870/>  
<https://www.instagram.com/juanpabloramirez/>



---

# MASTERBUILT



18, 25, 28, 35, 40, 50, 65, 85, 105, 135 mm T1.4 PL

**SOFT FLARE**



[www.cttrentals.com](http://www.cttrentals.com)

# PROYECTOS CON SIGLAS



Estos son algunos de los proyectos en los que participan algunas socias y socios AMC con estrenos recientes o por venir.

‘**La gran seducción**’, serie fotografiada por Santiago Sánchez AMC, disponible en Netflix.

<https://www.youtube.com/watch?v=78pWNxRJsG0>



‘**Pinches momias**’, serie fotografiada por Iván Hernández AMC, disponible en ViX.

[https://www.youtube.com/watch?v=d3Ohok-u\\_I8](https://www.youtube.com/watch?v=d3Ohok-u_I8)



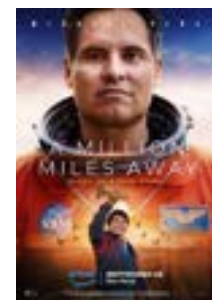
‘**Heroico**’, película fotografiada por Carolina Costa AMC, estrenó el 21 de septiembre en cines.

<https://www.youtube.com/watch?v=FW1WZbLfc00>



‘**A Million Miles Away**’, película fotografiada por Dariela Ludlow AMC, estrenó el 15 de septiembre en Prime.

<https://www.youtube.com/watch?v=J-HcUuiLzR8>



‘**Welcome al norte**’, película fotografiada por Tonatiuh Martínez AMC, estrenó el 14 de septiembre en cines.

<https://www.youtube.com/watch?v=IE7KE9rtTno>





**MATTHEWS  
SLIDER**



**CUATRO TAMAÑOS DE LARGO: 29", 35", 45", 70"**  
( 74 cm / 89 cm / 114 cm / 178 cm )



**Hi-5**



**WIRELESS FOCUS SYSTEM  
CON TRES C-FORCE MINI MOTORES**



**48 VOLTS DC POWER ADAPTER PLATE  
PARA ENERGIZAR CUALQUIER  
TIPO DE LUCES LED.**



**HYDRA PANEL**

- MINI PANEL RGB DE 25 W.
- 6 MODIFICADORES DE LUZ DE FIJACIÓN MAGNÉTICA.
- DURACION DE BATERIA: HASTA 20 HORAS.
- DURACION DE BATERIA AL MAXIMO BRILLO: 1HR. 45 MINS.



**ReflectXion**

**ESPEJO  
MOTORIZADO  
DE VELOCIDAD  
AJUSTABLE CON  
CONEXION A DMX**



**ALLADIN MOSAIC  
FLEXIBLE LED PANEL RGBWW**

**EN TRES MEDIDAS:**

- 2' x 4' 350 W
- 4' x 4' 600 W
- 3' x 6' 600 W



**APUTURE  
NOVA P600C  
RGBWW**

**LUZ LED DE ALTO PODER  
LUMÍNICO DE INTENSIÓN  
SUAVE Y ALTA FIDELIDAD  
DE COLOR**

# PROYECTOS CON SIGLAS



‘Radical’, película fotografiada por Mateo Londono AMC, estrena en octubre en cines.

<https://www.youtube.com/watch?v=4CpKulS9h88>



‘Mala fortuna’, serie fotografiada por Gerardo Barroso AMC y Julio Llorente AMC, disponible en Prime.

<https://www.youtube.com/watch?v=1YVYbucn-jk>



‘Te quiero y me duele’, serie fotografiada por Rocco Rodríguez AMC, disponible en HBO.

[https://www.youtube.com/watch?v=vSvK2Oppn\\_o](https://www.youtube.com/watch?v=vSvK2Oppn_o)



‘Ellas soy yo. Gloria Trevi’, parte de la serie fue fotografiada por Esteban de Llaca AMC, disponible en ViX.

<https://www.youtube.com/watch?v=1lO57tR1XHW>



‘El mantequilla: maestro de la estafa’, serie fotografiada por Javier Zarco AMC, disponible en Star+.

[https://www.youtube.com/watch?v=2AaM\\_16WoCg](https://www.youtube.com/watch?v=2AaM_16WoCg)



# APUTURE

## LS 600C Pro



La LS 600C Pro es la primera luz LED con tecnología Bowens RGBWW de la gama Aputure, brindando una funcionalidad de color completa que permite modificar fuentes puntuales de luz dejando moldear el color perfecto para cada escena.



# SUGERENCIAS DE LECTURA



Te recomendamos estas lecturas para el bimestre que comienza.

## Decir verdades con cine: evidencia, ética, política en documental

**Autor:** Bill Nichols

El autor investiga los modos en que los documentales luchan por la exactitud y la veracidad y, simultáneamente, fabrican una forma cinematográfica que moldea la realidad. Tales películas pueden apoyarse en la recreación para reconstruir el pasado, en crear narraciones satisfactorias, y en figuras retóricas o en recursos como la ironía, para demostrar algún punto argumentativo.

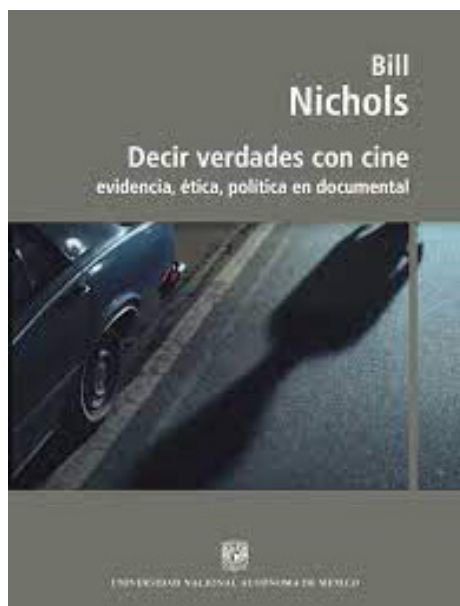
Editorial: CUEC  
Librería Gandhi  
Precio: \$306.00

## Cámaras de filmar

**Autor:** Obra colectiva

Pasado, presente y futuro se conjugan en este libro. En él se describen los primeros intentos de obtener imágenes en movimiento. Además, se hace un recorrido por el empleo artístico de estas cámaras, desde las de 35mm, hasta las actuales cámaras de alta definición.

Editorial: Tikal Ediciones  
Librería Gandhi  
Precio: \$199.00



**23.98** *fps*®





# AGENDA AMC

## Octubre - Noviembre 2023

Este bimestre viene lleno de Festivales de Cine que vale la pena seguir.

### 21 Festival Internacional de Cine de Morelia Octubre 20 al 29

Sin duda el Festival de Cine de Morelia, es uno de los más destacados en el mundo. Este año, Rodrigo Prieto AMC, ASC, será presidente del jurado y presentará la película 'Killers of the Flower Moon'.

<https://moreliafilmfest.com>

### 30 Festival Internacional de Cine de Valdivia Octubre 9 al 15

El Festival chileno, cumple 30 años llevando lo mejor del cine nacional e internacional a la ciudad suereña del país.

<https://ficvaldivia.cl>

### 68 Semana Internacional de Cine de Valladolid SEMINCI Octubre 21 al 28

Un festival conocido como la Semana Internacional de Cine, que presenta cine de autor y cine independiente. El Teatro Calderón de Valladolid, será la sede principal del festival.

<https://www.seminci.com>

### 49 Festival de Cine Iberoamericano de Huelva Noviembre 10 al 18

El Festival se lleva a cabo en Andalucía, dedicado al cine de habla hispana y portuguesa, con la entrega del 'Colón de oro' como premio principal.

<https://festicinehuelva.com>

### 52 Festival Internacional de Cine de Cartagena Noviembre 26 a Diciembre 2

El Festival inaugurado en 1972, otorgan distinciones a cortometrajes, largometrajes y guiones, entre otros.

<https://ficc.es>

### 35 Festival Internacional de Cine de Viña del Mar Noviembre 20 al 25

El festival reconoce las trayectorias de destacados autores del cine latinoamericano; es punto de discusión y debate de las temáticas del cine latinoamericano, contribuyendo a su promoción y desarrollo; promueve nuevas cinematografías que impulsan y hacen visibles transformaciones culturales y sociales.

<https://cinevina.cl>

# 23.98

fps®



# Restauración

Rehabilitación física  
Limpieza de película  
Digitalización S16mm,35mm  
Restauración de imagen  
Restauración digital de sonido  
Masterización



Laboratorio Filmmex

labo.mx



# REDES SOCIALES



Te invitamos a conocer y a seguir a algunas socias y socios de la AMC a través de sus redes sociales.

**Axel Pedraza**

<https://www.axelpedraza.com>

<https://www.instagram.com/axelpedrazaavila/>

[https://www.imdb.com/name/nm6450248/?ref=fn\\_al\\_nm\\_1](https://www.imdb.com/name/nm6450248/?ref=fn_al_nm_1)



**Agustín Calderón**

<http://agustincalderon.net>

<https://www.instagram.com/tinso/>

<https://www.imdb.com/name/nm0129517/>



**Claudia Becerril**

<https://9amcinematography.com/cinematographers/claudia-becerril/>

<https://www.instagram.com/clots/?hl=es>

<https://www.imdb.com/name/nm4699619/>



**Sara Purgatorio**

<https://www.aperturadop.com/sara-purgatorio-amc-aic>

<https://www.instagram.com/sara.purgatorio/>

<https://www.imdb.com/name/nm3724280/>



**Fredy Garza**

<https://myhome.mx/fredy-garza/?lang=es>

[www.instagram.com/fredygarza/](https://www.instagram.com/fredygarza/)

<https://www.imdb.com/name/nm2613802/>



**Carlos F. Rossini**

<https://www.instagram.com/crossini/>

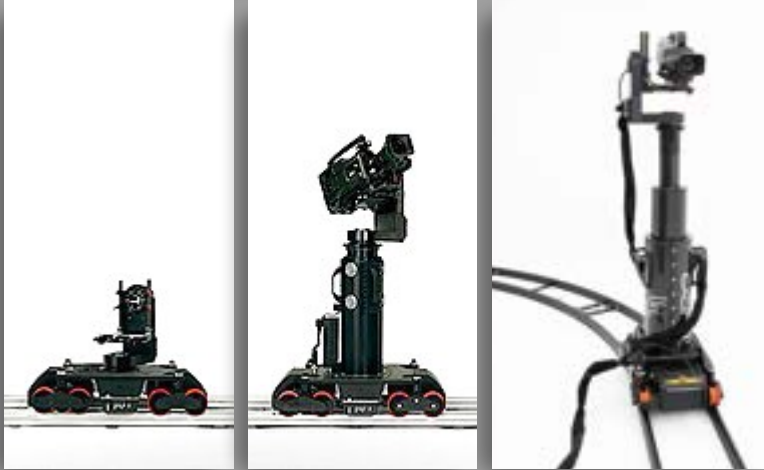
[https://www.imdb.com/name/nm1920796/?ref=fn\\_al\\_nm\\_1](https://www.imdb.com/name/nm1920796/?ref=fn_al_nm_1)



# FURIO

## LIVE VERSION

# REVOLUTION MEXICO



- Dolly robotizado de movimiento suave y silencioso.
- Corre sobre rieles rectos y curvos.
- Velocidad máxima en rieles rectos: 2.50 mts. X seg.
- Velocidad máxima en rieles curvos: 1.00 mts. X seg.
- Altura mínima de la columna: 1.17 mts.
- Altura máxima de la columna: 2.27 mts.
- Velocidad máxima de la columna: 15 cm. X seg.
- Adaptable para cualquier marca de gimbals.
- Ideal para conciertos, reality shows y pasarelas .
- Rieles rectos de 3 mts. a 12 mts. Incluidos.
- A partir de 12 mts. y hasta 30 mts. máximo de riel recto y rieles curvos causan costo extra.

## Flynoodle LED AIR LIGHT



Luces LED RGB Inflables de forma rectangular y cuadradas inalámbricas y de baterías en las siguientes medidas:

- 2'x 2' (60 cm. x 60 cm.) 200W.
- 2'x 4' (60 cm. x 1.20 mts.) 200 W.
- 2'x 8' (60 cm. x 2.40 mts.) 450 W.
- 4' x 4' (1.20 mts. x 1.20 mts.) 450 W.
- 1' x 4' (30 cm. x 1.20 mts.) Tubo 100 W.
- 1' x 8' (30 cm. x 2.40 mts.) Tubo 200 W.

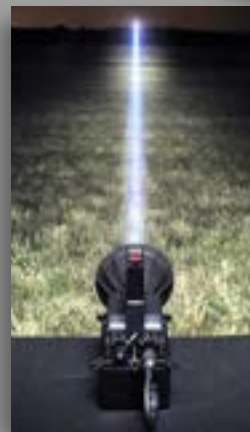
## REVO SOFT SUN 60,000 WATTS



- 30 Lámparas de 2,000 Watts Tungsteno.
- Bloques de 5 lámparas de control independiente.
- 10,000 Watts por bloque.
- Operación a 220 volts.
- Peso: 50 Kg.

- Se puede controlar por DMX, cable ó inalámbrico.
- Se opera con dimmer pack de 6 canales DMX.
- Incluye aspas y porta filtro de 1.00 mts. X 2.40 mts.
- Medidas: 1.65 mts. (frente) X 90 cm. (alto) X 20 cm. (fondo).

## REVO SEARCHLIGHT



Reflector de muy alta intensidad lumínica concentrada de lámpara de gas Xenon de 85 Watts de grado militar.

Lámpara muy utilizada en la industria cinematográfica para efectos especiales donde se requiere ver un haz de luz potente y muy definido.

- Funciona con corriente eléctrica ó baterías.
- El Kit incluye tres baterías recargables.
- El haz de luz puede variarse de 1° a 40°.
- La duración de batería es de 70 a 110 mins.



Sociedad Mexicana de Autores de Fotografía Cinematográfica  
Mexican Society of Cinematographers

### CONSEJO DIRECTIVO

CARLOS R. DIAZMUÑOZ  
PRESIDENTE

DAVID TORRES  
1er VICEPRESIDENTE

MARTÍN BOEGE  
2do VICEPRESIDENTE

ISI SARFATI  
VOCAL

CELIANA CÁRDENAS  
VOCAL

ESTEBAN DE LLACA  
VOCAL

ARTURO FLORES  
SECRETARIO

ERIKA LICEA  
TESORERA

---

### COMITÉ DE HONOR Y JUSTICIA

JUAN JOSÉ SARAVIA

AGUSTÍN CALDERÓN

ALBERTO CASILLAS

---

### SOCIOS HONORARIOS

HENNER HOFMANN  
EMMANUEL LUBEZKI  
MIGUEL GARZÓN

TOMOMI KAMATA  
XAVIER GROBET  
MARIO LUNA

GABRIEL BERISTAIN  
RODRIGO PRIETO  
GUILLERMO GRANILLO

---

### SOCIOS

NICOLÁS AGUILAR  
ALFREDO ALTAMIRANO  
JUAN PABLO AMBRIS  
ALBERTO ANAYA  
PEDRO ÁVILA  
JOSÉ ÁVILA DEL PINO  
MARIEL BAQUEIRO  
GERARDO BARROSO  
CLAUDIA BECERRIL  
MARC BELLVER  
DANIEL BLANCO  
DONALD BRYANT  
ALEJANDRO CANTÚ  
LUIS ENRIQUE CARRIÓN  
CAROLINA COSTA  
ALEJANDRO CHÁVEZ  
FERGAN CHÁVEZ FERRER  
LEÓN CHIPROUT

GERÓNIMO DENTI  
EDUARDO FLORES  
MARIO GALLEGOS  
DIANA GARAY  
LUIS GARCÍA  
RICARDO GARFIAS  
FREDY GARZA  
RENÉ GASTÓN  
PEDRO GÓMEZ MILLÁN  
CÉSAR GUTIÉRREZ  
IVÁN HERNÁNDEZ  
MARÍA SARASVATI HERRERA  
ÓSCAR HIJUELOS  
SEBASTIÁN HIRIART  
DANIEL JACOBS  
ERWIN JÁQUEZ  
KENJI KATORI

JUAN CARLOS LAZO  
JOSÉ ANTONIO LENDO  
MATEO LONDONO  
DARIELA LUDLOW  
JULIO LLORENTE  
GERARDO MADRAZO  
RODRIGO MARIÑA  
TONATIUH MARTÍNEZ  
ALEJANDRO MEJÍA  
HILDA MERCADO  
JAVIER MORÓN  
JUAN PABLO OJEDA  
RAMÓN OROZCO  
MIGUEL ORTIZ  
FITO PARDO  
AXEL PEDRAZA  
FELIPE PÉREZ BURCHARD  
IGNACIO PRIETO

SARA PURGATORIO  
JUAN PABLO RAMÍREZ  
FERNANDO REYES  
JAIME REYNOSO  
JERÓNIMO RODRÍGUEZ  
RODRIGO RODRÍGUEZ  
CARLOS F. ROSSINI  
SERGUEI SALDÍVAR  
SANTIAGO SÁNCHEZ  
LUIS SANSANS  
MARÍA SECCO  
JORGE SENYAL  
EDUARDO R. SERVELLO  
PEDRO TORRES  
EDUARDO VERTTY  
EMILIANO VILLANUEVA  
ALEXIS ZABÉ  
JAVIER ZARCO

---

### SOCIOS AETERNUM

GABRIEL FIGUEROA  
JACK LACH  
ALEX PHILLIPS BOLAÑOS

JORGE STAHL  
EDUARDO MARTÍNEZ SOLARES  
RUBÉN GÁMEZ  
ÁNGEL GODED

SANTIAGO NAVARRETE  
CARLOS DIAZMUÑOZ GÓMEZ  
TAKASHI KATORI





**EDITORIA**  
Solveig Dahm

**EQUIPO TÉCNICO Y COLABORADORES**

Solveig Dahm  
Carlos R. Diazmuñoz AMC  
Alfredo Altamirano AMC  
Kenia Carreón  
Milton R. Barrera  
Luis Enrique Galván  
Eduardo 'Tato' Flores AMC

Gaceta informativa de la Sociedad Mexicana de Autores de  
Fotografía Cinematográfica, S.C.  
Publicación electrónica bimestral. Derechos reservados 04-  
2009-120312595300-203

**Sugerencias:**  
gerencia@cinefotografo.com  
**Suscripción gratuita**  
[www.cinefotografo.com/23.98/registro/](http://www.cinefotografo.com/23.98/registro/)

Fotografía portada  
Luis Sansans AMC  
'El elegido'

*'La dama del silencio' Fotograma. Axel Pedraza AMC*



## Síguenos en nuestras redes sociales



@cinefotografo



@amc\_cinefotografo



@amccinefotografo



@cinefotografo



[www.cinefotografo.com](http://www.cinefotografo.com)



[info@cinefotografo.com](mailto:info@cinefotografo.com)